

TEKST EN UITLEG

ATELIER VELDWERK

ARCHIEF ZWOLLE
Historisch Centrum Overijssel

INHOUDSOPGAVE

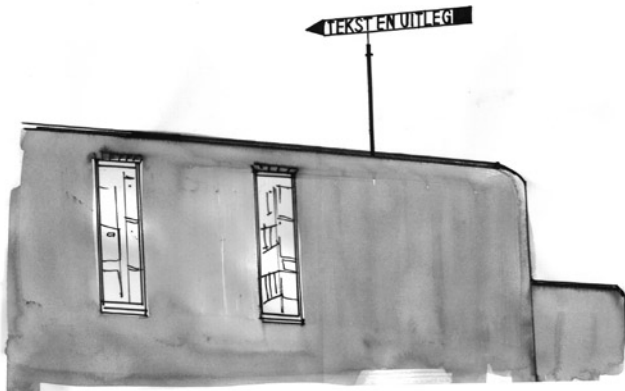
4	Inleiding ARCHIEF ZWOLLE ATELIER VELDWERK	12	SCHOEPEN EVERT STROBOS
7	FONTEIN OP NAHUYSPLEIN BEELDHOUWER ONBEKEND	12	HET GEZIN HENK KRIJGER
10	MONUMENT VOOR GEVALLENEN 1940 - 1945 TITUS LEESER	12	BEELDENGROEP KEES VERSCHUREN
13	HEK 4 PETER STRUYCKEN	12	WIEL SUN, BURNING AND MELTING CLOUD AIRPLANE THOM PUCKEY
16	ADAM AUGUSTE RODIN ARNOUD HOLLEMAN	12	CORRECTIONS GERT JAN KOCKEN
19	DE DROOM VAN LILIËNTHAL GERARD MARIA BRUNING	12	ZWOLLE 750 HERMAN NIEWEG
22	EI HUIS KLOK IRIS LE RUTTE	12	TEKST EN UITLEG RUDY J. LUIJTERS
24	DE KRULLEVAAR HANS VAN BENTEM	12	NOTEN
		12	NAWOORD ATELIER VELDWERK
		12	COLOFON

INLEIDING

ARCHIEF ZWOLLE

ATELIER VELDWERK

Het boekje dat u nu in de hand houdt heeft u verkregen door een hendel over te halen van een machine die zich bevindt in het Historisch Centrum Overijssel (HCO). Dat betekent dat u nieuwsgierig bent naar beeldende kunst in Zwolle en dat u wellicht 'Tekst en Uitleg' zou willen krijgen. De schrijvers hopen u die hiermee te geven.



Deze publicatie opent met een reeks subjectieve 'portretten' van beelden in Zwolle. Het betreffen geen kunsthistorisch of journalistiek verantwoorde teksten. Veeleer zijn het directe observaties die in losse, afwisselende literaire stijlen zijn opgetekend. Het woord 'optekenen' is hier heel precies gebruikt. We willen tenslotte niet verhullen dat wij, de auteurs, beeldend kunstenaars zijn. We hebben in woord en beeld getracht de beelden te beschrijven vanuit een particulier, niet-objectief, standpunt.

Zo is er aan het beschrijven geen grondig onderzoek vooraf gegaan. Integendeel, we baseren de gegevens – namen, jaartallen en locaties – op de informatie die de gemeente verstrekt via de website www.beeldeninzwolle.nl.

Met de van deze site gehaalde plattegrond in de hand hebben we de stad doorkruist en zijn als min of meer argeloze wandelaars langs de beelden getrokken; zonder van tevoren bepaalde richting, zonder voorkeuren. Als er al een methode is gebruikt, dan is het die van de 'ongerichte blik': al struinend het oog laten vallen op werken die ons om de één of andere reden opvielen. Soms ook omdat we erover gehoord hadden, in andere gevallen omdat we de maker (her)kenden. In een enkel geval stootten we op een beeld dat nergens vermeld staat, of dat door de gemeente kennelijk niet gerekend wordt tot het openbaar kunstbezit (of over het hoofd is gezien?).

Zo zijn we tot een onvolledige inventarisatie gekomen van kunstwerken in de openbare ruimte van Zwolle.

Dit boekje is echter niet bedoeld om inzicht te geven in de veelheid van werken in de gemeente, maar veeleer om een tijdsopname te maken van de stand van zaken met betrekking tot die 'publieke' kunst. We hebben binnen deze ruimte dan ook gekozen voor een zo gevarieerd mogelijke reeks werken. In die zin betreft het een dwarsdoorsnede van het kunstbezit in Zwolle.

We wensen de lezer veel lees- en kijkplezier.

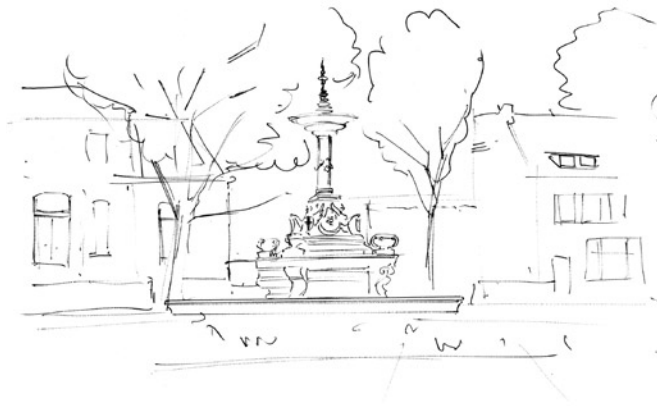
*Atelier Veldwerk (Rudy Luijters en Onno Dirker),
april 2009*

FONTEIN OP NAHUYSPLEIN

BEELDHOUWER ONBEKEND¹

1892

De gele slierten in de baarden van de spuwers maakt de vierkoppigheid nog volmondiger. De tronies lijken onverzadigbaar te zijn geweest, want het water blijft eindeloos uit de monden stromen. De fontein, aldus een bordje, is een geschenk uit 1892. Aangeboden door de Zwolse burgerij aan haar burgervader Jhr. van Nahuys, ter ere van zijn 25-jarig burgermeesterschap. En ja, de spuwers beelden de jubilaris uit. Pardon!?



Zie, zijn beeltenis in viervoud! Vier verschillende koppen van één man. En het kan niet anders dan dat deze brutale spuerer zojuist een heel buffet heeft verorberd, ergens op een nabije receptie, in een van de aangrenzende statige panden. Hij heeft gegeten en gedronken als een gourmand en spuwt hier nu vrolijk en guitig in het rond, zijn baard verkleurd door het kalkrijke Zwolse leidingwater.



Het plein, de omringende huizen, het plantsoen en bloemenbed, dat alles lijkt olijkheid te ademen. De spuwer op deze fontein is dertig jaar aan een stuk de burgervader van de Overijsselse hoofdstad geweest. Dat is lang. Hij was dan ook geliefd onder zijn gemeentenaren, en nu nog is zijn aanwezigheid

terug te vinden in de talloze werken die onder zijn bestuur tot stand zijn gebracht. Maar het meest opmerkelijk is het geschenk van de gemeenschap, de fontein op dit plein, waarin zijn gretigheid voor- goed in steen is gehouwen.

De verhouding van deze hoogste ambtenaar met zijn burgers is in Zwolle nog altijd van een bijzondere aard. Het blijkt heel gewoon dat de burgermeester, in vol ornaat, van deur tot deur gaat, om een moment aan te schuiven bij de Zwollenaar. Hij kan zomaar binnenvallen, vandaag bij de buurman, morgen bent u misschien aan de beurt. Zijn gangen zijn onnavolgbaar. Zijn gretigheid is niet te stillen. Met vier koppen tegelijk speurt hij naar wat hem zijn gading lijkt. Maar u lacht erom. En u proost met hem op de deze overlevering, op de Zwolse traditie!

Er zijn momenten dat het klaarblijkelijk te gortig wordt. Dan draait de gemeente omwille van een adempauze, tijdelijke schaarste, of weersomstandigheden de kraan dicht.

De fontein en de Zwollenaren komen zo de winter door. Maar in de lente wordt de feestelijke jubilaris kennelijk node gemist, de kraan op het Nahuysplein gaat weer open en de viervoudige burgermeesterstronie spettert zijn vrolijkheid een zomer lang onder zijn flamboyante snorren door.

MONUMENT VOOR GEVALLENEN 1940 - 1945

TITUS LEESER

Ontworpen i.s.m. architect J. Albarda

1950



De borstwering vleit zich met de lange zijde in de zachte bocht van de achterliggende singel, de korte zijde sluit de ruimte af, definieert de plek. De met één trede verhoogde grondplaat voegt zich elegant naar de kromming van het pad. Het monument² is nadrukkelijk aanwezig en zichtbaar. Niet als centrum van de omgeving, maar als onderdeel ervan. Het is voorbeeldig opgenomen in het landschap van het Ter Pelkewijkpark. Dit oorlogsmonument is uitzonderlijk om meerdere redenen.



De sobere rechthoekige sokkel, twee maal manshoog, is monumentaal, maar niet overweldigend. In mooi gehakte letters staat te lezen:

1940 AAN HEN DIE VIELEN 1945

Geen woord te veel. De vijf bedoelde jaren spreken voor zichzelf, hopelijk nog voor talloze generaties. Verder geen decoraties, geen lauwerkransen, geen gekruiste wapenlopen, geen grote woorden 'vijand' of 'overwinning', geen groter gebaar dan de zacht-

aardige oproep om voort te gaan op de binnenzijde van de lage borstwering:

GEDENKT HET LEED
MAAR NIET OM STIL TE STAAN
GEDENKT DE SCHANDE
MAAR OM VOORT TE GAAN

De jongeman die iets meer dan levensgroot op de sokkel troont, heeft niets van een held. Zijn houding toont het tegendeel. Hij knielt. Wonderlijke tegenstelling, al knielend hoog boven ons uittronend. Alsof het knielen zelf vereerd wordt; geen moed maar deemoed, en niets anders. Heel even rijst zelfs de vraag of het van meet af aan bedoeld is geweest op de sokkel te figureren. Maar voor het uiteindelijke resultaat is het antwoord niet van belang.

De tors toont een klassiek geïdealiseerd mannenlijf, maar de onbestemde flodderige broek getuigt van een bescheiden status; geen uniform of andere onderscheidingstekens dan die van jeugd en optimisme. Niet terug maar krachtig vooruit blikkend...

Het monument van Titus Leeser is een toonbeeld van ingetogenheid, wars van drama en overdrijving. Het feit dat het beeld is ontstaan op basis van schetsen die Leeser maakte van de verzetstrijder Taeke de Jong is bijzonder, maar is aan niets af te lezen in het monument zelf. Sociaal-historisch, sculpturaal én landschappelijk is het een uitzonderlijk en ontroerend beeld.

HEK 4

PETER STRUYCKEN

1975

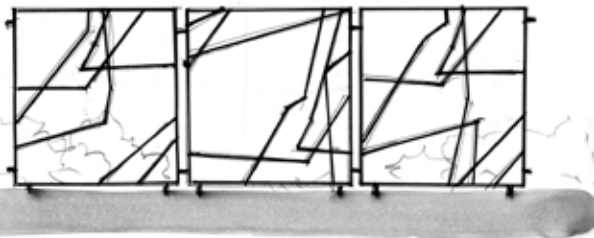
Het lijkt een hek. Ook zonder dat je de titel van het werk kent is het een bewuste en duidelijke afbakening van het terrein aan weerszijden van het Zwols Belastingkantoor.



Het is een vreemd hek omdat het wel het visuele karakter, maar niet de functie heeft van een hek. Je stapt er letterlijk doorheen, over de gehele lengte, zonder enige moeite. Toch lijkt dat niet de bedoeling, ook al omdat het in een groene strook staat. Feitelijk weerhouden de struikjes en het onkruid en niet het hek, de argeloze wandelaar ervan het terrein te betreden. En dat is niet een kwestie van verwaarlozing, het is altijd zo geweest. Het is ontworpen als een open structuur, in 1975.

Andere tijden. Prachtige tijden in de zin van openheid en toegankelijkheid. Begrippen die, naast gelijkheid en anti-autoritair, tot diep in de samenleving waren doorgedrongen, zelfs tot in het financiële weefsel ervan: de belastingdiensten. Universiteiten werden bezet en leegstaande panden werden gekraakt terwijl het belastingkantoor toegankelijkheid en openheid uitstraalde; ze konden het toen kennelijk toch wel leuker maken. Inmiddels zijn veel zaken radicaal anders geworden.

We wandelden in februari van dit jaar (2009) langs veel kunstwerken in Zwolle. En bewonderden derhalve ook de strenge mathematische hand van Struyken die tot het nog altijd prachtig heldere werk aan de Burg. Drijbersingel had geleid. Het hek staat er fier bij. Niet scheefgezakt, geen piepende scharnieren, want er zijn überhaupt geen draaiende delen. Wel geroest, maar dat van meet af aan, want gemaakt van onbehandeld cortèstaal, waar veel kunstenaars de afgelopen decennia verzot op waren. En dat juist vanwege de duurzame robuustheid en de karaktervolle roestkleur. En duurzaam is het. Onbehandeld, nooit geschilderd, en het hek is nog altijd prachtig. Dat is ook niet het probleem. Dat zit ergens anders. Dat zit in de veiligheid. De openheid en transparantie. Want sinds 11 september 2000 heeft de angst toegeslagen. Tot diep in de samenleving. Zo diep dat we durven te voorspellen dat er binnen afzienbare tijd een echt hek komt.³



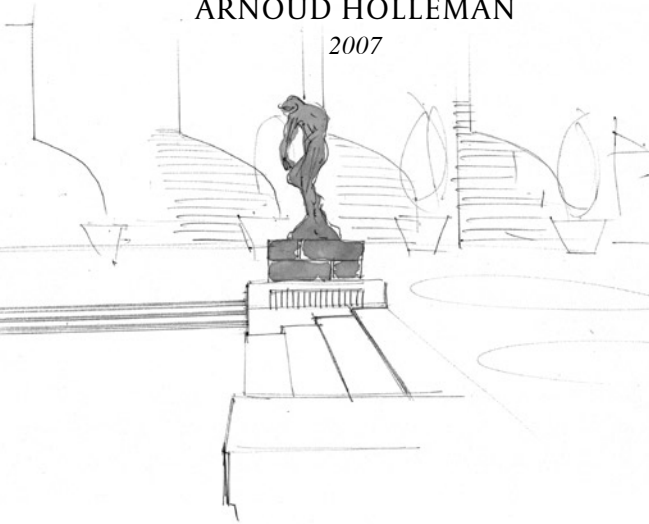
ADAM

AUGUSTE RODIN

1881

ARNOUD HOLLEMAN

2007



Voor iedere beeldhouwer, ook de eigentijdse, is er sculptuur vòòr Rodin en sculptuur ná Rodin. De hedendaagse beeldhouwer houdt of hakt weliswaar niet meer, want bouwt of last, knipt of plakt, stapelt, borduurt of zet de dingen op zijn kop, soms letterlijk, soms als idee. Formeel, informeel of conceptueel, het doet er niet toe, voor al die kunstenaars is Rodin een begrip.

Voor de kunstenaar Arnoud Holleman⁴ (1964) is Rodin bovendien een obsessie. Misschien heeft het te maken met zijn opleiding. Hij kreeg 5 jaar lang les op de beeldhouwersafdeling van de Koninklijke Academie in Den Haag. Zijn docenten waren stoere beeldhouwers van de oude stempel voor wie Rodin niet alleen een historische held was, maar nog steeds een voorbeeld. Dat was in het midden van de jaren tachtig, dus het spreekt vanzelf dat dat wrong. Holleman was een zeer gevoelige, nieuwsgierige jonge kunstenaar. In de wereld buiten de academie wisselden Joseph Beuys en Andy Warhol elkaar af op het erepodium van de internationale kunstscene. Sociale sculptuur versus massaproductie als kunstvorm. En daartussen roerden Jannis Kounellis, Jeff Koons en anderen de trom van de hedendaagse sculptuur; een berg steenkool of in metershoog chroomstaal gegoten kitschbeeldjes, je kon het zo gek niet bedenken. Maar duidelijk was dat de beeldhouwkunst na de geboorte van Adam in 1881 uitgegroeid was tot een sterke en eigzinnige kerel. En ik moet me wel sterk vergissen als Rodin daar niet over de rand van zijn graf, glimlachend naar keek.

Holleman intussen zat daar in Den Haag klem tussen de helden van zijn docenten en die van zijn eigen tijd. Hij sloot zich af voor beiden en bouwde een persoonlijk 'refuge', een minuscuul verborgen ateliertje waar hij objectjes maakte die voortkwamen uit de taal, als driedimensionale gedichtjes. Beitelts kwamen er niet aan te pas, en daarmee was er

met de klassieke beeldhouwdocenten ook geen gesprek over mogelijk. Na een voortgezette opleiding op de Rijksacademie in Amsterdam gaat Hollemans schrijven, schilderen en borduren. Hij filmt, doet aan theater en maakt televisieprogramma's. Maar de liefde voor sculptuur en mannelijk naakt sluimert heimelijk.

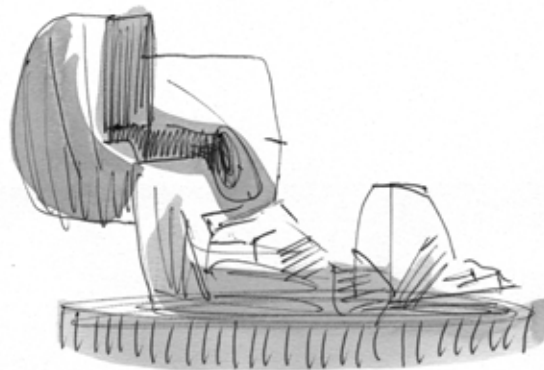
Tot in 2007. Holleman⁵ is dan diep in de geschiedenis van het werk van Rodin gedoken. Heeft zich verplaatst in Adam. Is in zijn huid gekropen. En zoals God Adam leven inblies, zo heeft Holleman de Adam in Zwolle een stem gegeven. Op de sokkel zijn plaatjes aangebracht met een telefoonnummer (0900 4242). Er staat bij: "Call Me". Rodins Adam is onmiskenbaar Frans, want ijdel en sensueel, schandaleus ongeneerd. Zou "Téléphonez-moi" hem niet beter hebben gestaan? Maar Hollemans Adam is in het hier en nu geplaatst. "Call Me" verstaat iedereen en Adam blijkt Nederlands te spreken. Nu maar hopen dat er veel naar hem geluisterd wordt.



DE DROOM VAN LILIËNTHAL

GERARD MARIA BRUNING

1976



Op de patio van het gemeentehuis ligt een droom op de grond. Het verlangen om als een vogel te kunnen zweven door de lucht rust er op zijn stenen bed tussen de uitgetrapte sigarettenpeuken. De ambtenaren blazen aan de voeten van het bronzen lichaam hun rook de hemel in. Ook de schoot, waarin na regen wat water blijft staan, wordt gebruikt als asbak. Is de droom hier uitgekomen of is ze als één van Otto Liliënthals constructies ten val gekomen? De droom bleef een droom.

De mens vaart in een boot door de lucht, zit als passagier in een vliegtuig naar Kreta, hoog aan de zon, en hoeft daar niets voor te doen. De vliegende reiziger hoeft geen afstand te berekenen, hoeft zijn moed niet te tomen.

De mens die vliegt of zweeft, is te stevig ingesnoerd om zich werkelijk een dier te voelen de vliegenier is vooral machinist en kan slechts vliegen indien hij de instrumenten kan bedienen. Ons lichaam, een ander voertuig, wordt in een metalen behuizing gegespt. Voor de vogelvlucht is de mens te zwaar en zijn zijn spieren te slap. We bezitten de kennis van de luchtstromingen rond een vogelvleugel, maar de techniek om een dergelijke vleugel te bouwen blijft een droom.

Icarus ontsnapte uit het labyrint door vleugels van was en veren te maken. Dat liep, zoals we allen weten, niet goed af. Hoogmoed komt voor de val. Otto Liliënthal, de vliegtuigpionier uit Berlijn, heeft zijn pogingen om die droom te verwezenlijken, uiteindelijk met de dood moeten bekopen. Met opgebonden vleugels rende hij de heuvel af, tot hij door de wind werd gedragen. Keer op keer. Talloze versies bouwde hij van zijn zweefvliegtuig, de laatste in 1891. Hij maakte er de zoveelste onderzoekende glijvluchten mee, kwam ten val en brak zijn rug.

Zouden we onszelf ooit, zonder ons eerst eindeloos te moeten voorbereiden, zonder ons te moeten insnoeren, zonder enige instrumenten te moeten

controleren, vleugels kunnen aankleven om gewichtsloos aan de omslotenheid te ontsnappen? De beeldhouwer Bruning voorspelt de uitkomst: het prachtige zware lichaam – mens of vlieguig? – ligt roerloos gevangen in de krappe beslotenheid van de binnenplaats in Zwolle. De stilte en eenzaamheid van de dood onbedoeld benadrukt door de ambtelijke rookoffers.

EI HUIS KLOK

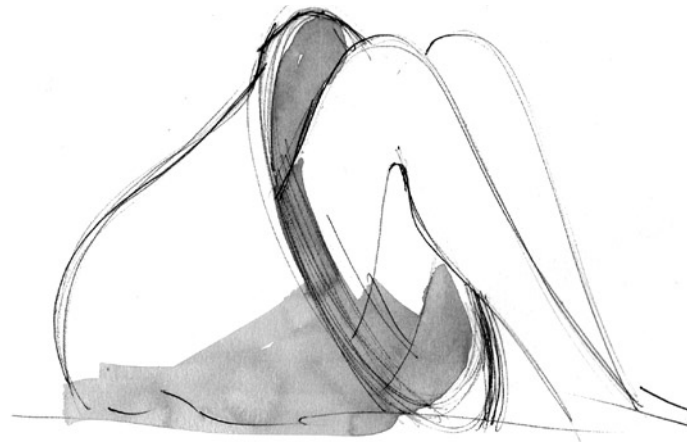
IRIS LE RUTTE

1974

Het werk van Iris Le Rütte is onmiskenbaar het meest erotische dat er in Zwolle te vinden is. De klok waaruit een paar prachtige meisjesbenen steken, kan vanuit een ooghoek beschouwd, tenslotte net zo goed een opwaaiend zomerjurkje zijn. De schaduw in het binnenste van de klok verbergt wat de al te opdringerige blik zou willen zien, waardoor het beeld speels uitdagend wordt en tegelijkertijd heel discreet blijft. Zelfs in de ogen van de meest preutse beschouwer is er niets onbetamelijks te zien, zo lijkt het.

Ons brein wordt vaker door onbegrijpelijke beelden van kunstenaars ontregeld of gevoed. En dit prikkelende beeld is daar een mooi staaltje van; meisjesbenen uit een klok, meisjesknieën die een huisje dragen, een paar ietwat gespierdere benen waarvan de voeten jongleren met een enorm goudglanzend ei. Wat een begoochelende beelden. En dat niet in een parkachtige omgeving, waar je eventueel dansende of uitgestrekte meisjes zou kunnen verwachten, maar in de berm langs het water van de Veerallee, de benen met het ei hoog op het brughoofd van de brug over hetzelfde water.

De vraag naar wie zoiets verzint raakt vrijwel onmiddellijk op de achtergrond omdat de beelden ontroerend zijn in hun onschuld, vrolijk zijn in hun raadselachtigheid en bovendien een onmiskenbaar sensuele uitstraling hebben. Waarmee vragen overbodig worden, de krakende hersenen van de arge-loze voorbijganger gesmeerd lijken en deze met een blij gemoed zijn weg vervolgt, grijnzend van oor tot oor.



DE KRULLEVAAR

HANS VAN BENTEM

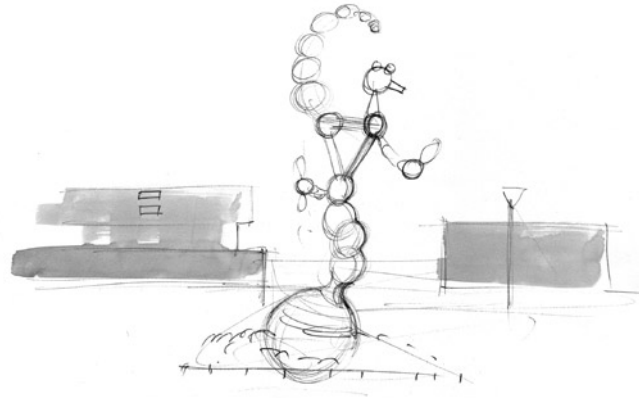
1999

Wordt niet aan ieder kind in Nederland ooit het verhaal van de Krullebaar voorgelezen.
De wonderbaarlijke vogel?

Voor de enkeling die het verhaal niet kent: de Krullebaar is als iedere vogel eerst een ei. Een ei waaraan niet zichtbaar is welke vogel er straks uit zal kruipen. Pluk, het jongetje uit Annie M.G. Smidt's 'Pluk van de Petteflet', brengt het ei naar mevrouw De Vries, op de zevende etage, die het op haar beurt onder een elektrische deken uitbroedt. Echter, wanneer uit het ei een zeldzame Krullebaar komt, geeft ze het dier mee aan een keurige heer, meneer Plomp, die later de directeur blijkt van het Vogelmuseum. Een museum met louter en alleen opgezette vogels.

De Krullebaar, gekooid in de zaal van het museum, houdt zich stokstijf, want voelt dat men klaar staat om hem op te zetten. Pluk en zijn vriendjes weten vervolgens met een list meneer Plomp te bewegen met het zeldzame dier te poseren, zogenaamd voor het niet bestaande 'Gekleurde Damesblad'. De foto's worden buiten voor het museum gemaakt. En dat leidt tot het moment in deze goedgekozen actie waarop onze Krullebaar kan ontsnappen.

Hoeveel kinderen hebben niet in gedachten met ingehouden adem voor het vogelmuseum gestaan? Hoeveel van ons zijn niet heimelijk met Pluk het gebouw binnengeslopen om het hulpeloze beest te redden? En bovendien, velen van ons lezen nu voor, als vader, moeder, oom of tante, zittend op de rand van het bed, over het verzonnen vogelmuseum.

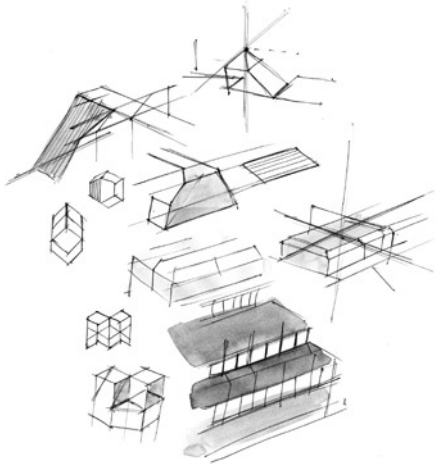


Beeld en omgeving

Het gebouw achter de enorme Krullebaar in Zwolle moet het vogelmuseum zijn, dat kan niet missen. De directeur van dat gebouw heet ongetwijfeld meneer Plomp. En voor een foto komt hij vast en zeker naar buiten om naast de Krullebaar te poseren.⁶

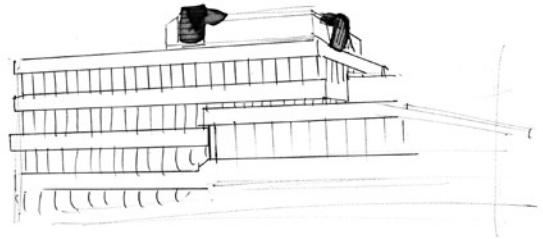
SCHOEPEN

EVERT STROBOS
1979



De kunstenaar in het atelier. Ik schets een traditionele voorstelling, in dit geval een beeldhouwersatelier. Overal stof, op de bok de ruwe steen waar het beeld al in zit. Op de planken en de tafels de modellen, de vormen gekanteld; studies, plastiek, materie. Aan de muren tekeningen, grove schetsen, alles des beeldhouwers, resoluut en daadkrachtig.

En daar valt misschien de scheiding aan te brengen; toon mij de hand van tekenen en ik zeg u wat u



bent, schilder of beeldhouwer. De schilder bestrijkt de vormen, net als het licht. De beeldhouwer daartegen bestrijkt niet, maar dringt in de vlakken binnen, en zet de brokken op elkaar, ook bij het tekenen.

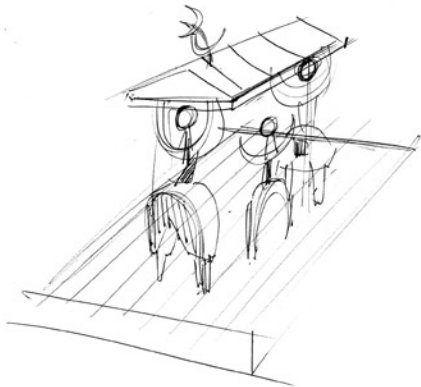
De constructie op het dak van dit gebouw is een echt beeldhouwersgebaar. Kijk ernaar en zie het atelier van Evert Strobo: de tekeningen aan de wand, de modellen her en der, de vormen liggen als kristallen op tafel, dit gebouw is nog slechts vorm. Hoekige dozen, schuin gekant, meerkanten, parallellogrammen. Sculptuur en architectuur, de grenzen zijn vervaagd. De beeldhouwer gebruikte het gebouw als werktafel of als sokkel. Hij zette het object in het volle licht en schaafde, moduleerde, sneed in de massa als een juwelier die de slijping van zijn stenen bestudeerde, of als een reus die speelde met een bunker in de duinen. Niets is deze beeldhouwer als vorm te groot. De boodschap die zijn werk overbrengt is als het cortenstaal waarvan het gemaakt is, eerlijk en krachtig; sculptuur en architectuur als robuust koppel van vorm en materie.

HET GEZIN

HENK KRIJGER

1964

Hoewel gestileerd zijn de drie figuren die een dak boven het hoofd houden onmiskenbaar man, vrouw en kind. Het oergezin op een betonnen plaat.



Het is een prachtig beeld dat door zijn stijl moeiteloos te dateren valt; de vroege jaren zestig worden niet alleen weerspiegeld in de vormtaal en het gezinsideaal, maar bovendien in het belang van het hebben van een woning. De opbouwjaren waren feitelijk voorbij en in 1964, bij de feestelijke oplevering van de miljoenste nieuwbouwwoning na de Tweede

Wereldoorlog, werd dit beeldhouwwerk van Henk Krijger door Koningin Juliana onthuld.

En nog steeds toont het beeld een motief – de behoefte aan woningen – voor de ontwikkeling van Diezerpoort, en daarmee van alle nieuwbouwjijken, die van toen en die van nu. Hoewel sterk verbonden aan die tijd, is het nog altijd actueel. Alleen daarom al heeft het beeld kwaliteit.

Een sprong, in tijd en plaats

Haalt u zich de immense sociale woningbouwprojecten voor de geest, de na-oorlogse projecten in heel Europa, van Parijs en Amsterdam tot Praag en Belgrado. Volledige steden zijn in die jaren opgetrokken uit platte betonnen bouwdozen. Landschappen volgestempeld met blokvormige hoogbouw. Dit alles uiteraard om te kunnen voorzien in de enorme behoefte aan woningen. We zijn het bijna vergeten, maar het betrof daadwerkelijk de verwezenlijking van een sociale droom: goede en betaalbare woningen voor allen. Er werd vanuit dit ideaal getekend aan de perfecte plattegrond die moest voldoen aan de minimale eisen voor een degelijke woning; zoveel vierkante meter voor een keuken, zoveel voor een slaapkamer, een ietsje iets meer voor de woonkamer.

In de flats in Oost-Europa strekte de gelijkstelling zich bovendien uit tot de bewoners. Alle klassen woonden door elkaar, de chirurg naast de arbeider, leraar of militair, in perfecte eenheden. Kennelijk

bestond er een beeld van de ideale bewoner en zijn behoeften. De standaardburger.

En zie nu het werk van Henk Krijger: dit is het beeld dat model stond voor onze woningbouw. Voor de huizen die hier omheen staan, voor deze wijk. In onze jaren zestig was de standaard eenvoudig: huizen voor haar ideale eenheid, het gezin: een man, een vrouw, en één, twee of drie kinderen (geboorteregeling werd relatief eenvoudig door de introductie van de pil). Alles onder één dak.

Ondanks dat modellen met de tijd veranderen, is het maken van model-programma's voor de woningbouw nog altijd van alledag. De ideale plattegrond wordt ook vandaag weer bedacht. De leefruimte voor alleenstaanden, voor kleine of grote gezinnen, voor de kleine zelfstandige, zelfs voor kunstenaars. Daarnaast wordt voor wijken een vast programma opgesteld, met voorzieningen: winkelcentrum, busverbinding, kerk en school, alles binnen loopafstand. Het ontworpen model van een samenleving. Die ruimtelijke ordening en in het bijzonder de woningbouw lijken sterk het gemoed van de burger te bepalen. In Nederland breekt er alleen maar een volksoproer uit als er ernstige woningnood is. De door Henk Krijger lieflijk gevormde modelburgers, die zo vredig het dak boven het hoofd tillen, kunnen veranderen in een woedende menigte als ze van dat dak beroofd worden.

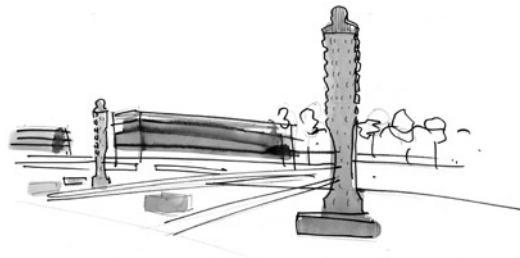
BEELDENGROEP KEES VERSCHUREN

1998

Het mysterie van de anderen

Op een plein nabij het winkelcentrum in de wijk Holtenbroek, in een eenvormige omgeving van steen en gras, staan twee stille wachtters. Mensbeelden; de roodhoofdige met een zwart lijf, de zwarthoofdige met een rood lijf. Gegoten in beton.

Door kleinere blokken omgeven – zitelementen – vormt de beeldengroep een geheel met de bestrating en directe omgeving. In negatief reliëf zijn pictogrammen aangebracht. Tekens. Een notatiesysteem als een afgeleide van het hiërogliefenschrift. De aanvankelijke onleesbaarheid maakt het mysterieus, doet zoeken naar vertaling.



Ik lees de tekens. En nog eens.
Ik zou de tekens willen lezen.

Zonder kennis is een verklaring niets meer dan het beschrijven van de uiterlijke verschijningsvorm. Een gissing. Zo dacht men eeuwenlang dat het Egyptische hiërogliefenschrift uit geheime symbolen bestond. De kennis ervan raakte verloren nadat christelijke Romeinse keizers het gebruik van het (heidense) schrift hadden verboden. Op de meest fantastische manieren is in latere tijden getracht het schrift te verklaren en pas in 1822, na het ontcijferen van de steen van Rosette konden de hiërogliefen weer gelezen worden, waarmee het mysterie volledig werd opgelost.⁸ Waar zou hier, in Holtenbroek, de steen van Rosette zich bevinden?

Ligt de sleutel in zijn omgeving, kijk rond, steen en gras. Niets lijkt er ouder dan vijftig jaar. Is de ruimte hier ooit leeggeroofd door bandieten, alvorens de torenflats werden gebouwd? En rest uit andere tijden slechts deze twee getuigen? Te zwaar om te tillen en daarom nog altijd hier?

Esthetische motieven bepaalden in de Egyptische oudheid de positie van de symbolen in het teken-schrift, anders dan het huidige schrift, waar de positie van letters en tekens worden bepaald door typografische en spellingsregels. Voor de schrijvers van hiërogliefen gold: als het er mooi uitziet, is het goed. Mensen en dieren keken naar het begin van de regel, en de regels begonnen naar believen van links naar rechts of andersom. En bij de inscriptie rond een in- of uitgang keken de afzonderlijke tekens van

dieren en mensen in de richting van deze toegang. De doorgang was voor sommigen vrij.



Maar hier in deze beeldengroep is geen toegang. Hier kijken de menstekens rechtvooruit, niet naar links of rechts. Dit is een andere taal. En iedereen kan passeren. De maker van het beeld, Kees Verschuren, afkomstig uit Scheveningen, laat zijn mensstekens morse uitbeelden. De sein-taal is ook al een code uit een bijna verloren rijk. We communiceren tegenwoordig via sateliet, niet met codes, maar met gewone spreektaal, meestal engels. Soms gedigitaliseerd in een oneindig stelen van nullen en enen. Onzichtbaar. Volstrekt onzichtbaar en geruisloos, alleen functionerend als drager. De moderne codes zijn beeldenloos geraakt. Nu bekijk ik de tekens opnieuw. Nogmaals zou ik willen leren lezen.

WIEL

2003

SUN, BURNING AND MELTING

2003/2004

CLOUD AIRPLANE

2005

THOM PUCKEY

Langs het fietspad door de wijk Stadshagen staan drie beelden, als een driedimensionale collage van een wolk, een wiel en een zon.



De objecten zijn plastisch, maar de voorstellingen zijn 'platgeslagen', als in een stripverhaal, in ieder afzonderlijk beeldkader is één episode gevat. De voorstellingen zijn concreet; een wolk, een wiel, een zon. Maar de ware voorstelling doet veel abstractere zaken vermoeden: de eigenschap; het gewicht; de beweging en het verband der dingen; de overgang, de (al)chemie, de metamorfose.

De gouden zon die boeren leunend op hun werktuigen een koperen ploert noemen maar die die door de badgast wordt aanbeden, laat in deze voorstelling zijn eigen sokkel smelten en kroont zichzelf met vurige vlammen. Het branden en het smelten worden in dit beeld de ledematen, de lichaamsdelen van het hemels orgaan. Wonderlijke associaties.

Natuurkundeles. Wanneer je een steen laat val-



len, beweegt tegelijk ook de aardbol naar de steen. Weliswaar in verhouding, en dus minimaal, maar toch. En zo oefent de zwaartekracht ook op dit beeld zijn krachten uit. Er is tenslotte een voetstuk nodig om deze bol hoog te houden. En massa trekt massa naar zich toe.

Maar deze zon is relatief krachteloos, weinig zal naar deze massa vallen, die gedragen wordt door een schijnbaar gesmolten substantie. Hoe langer je kijkt hoe eigenaardiger het beeld. Vreemd en onnatuurlijk zijn deze beelden van Thom Puckey. Al kijkend worden het decorstukken. De eigenschappen van de elementen zijn op zijn kop gezet. Hier wordt met de natuur gesold. Absurdisme?

En de beschouwer voelt zich figurant in een krankzinnig stuk waarin wolken vliegtuigen zijn, bakstenen tandwielen knarsend ronddraaien en de zon in brand staat, onderwijl de boodschappen naar huis fietsend.



CORRECTIONS

GERT JAN KOCKEN

2007

Raadselachtige beeld. Billboard groot. Naast het gemeentehuis. Glimmende foto van wat een oud handschrift lijkt. Met oranje kruisen doorgestreept. Geen graffiti, want in het handschrift en niet op de foto aangebracht.

Even verder, op een gerestaureerd deel van de oude stadsmuur, eenzelfde lijst met een zo mogelijk nog raadselachtiger afbeelding. Vage contouren van een reliëf in steen gehakt. Verwijzing naar wat geweest is, hier, of elders in de stad?

We gaan op zoek. Proberen informatie te verkrijgen. De website van de gemeente vermeldde aanvankelijk niets⁷. Vervolgens de kunstadviescommissie van Zwolle. En ja, daar weet men meer.

Het betreft het werk van Gert Jan Kocken. In 2007 ontstaat nieuw beleid met betrekking tot beeldende kunst in het centrum van Zwolle; er wordt gezocht naar manieren om beeldende kunst ondanks ruimtegebrek een plaats te geven in de stad. Tijdelijkheid en 'immaterialiteit' spelen daarbij een hoofdrol. Er wordt binnen dit kader een project gestart met de titel 'Archief Zwolle'.⁹

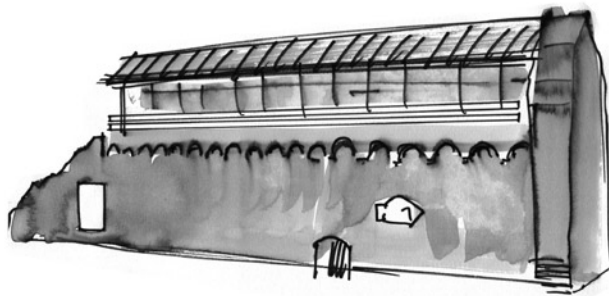
Het werk *Corrections* is onderdeel van Archief Zwolle. Het was de bedoeling dat het werk, panelen

met foto's op verschillende plaatsen in het centrum, er maar een paar maanden zou hangen. Kocken is bekend vanwege het vastleggen van onzichtbare zaken. Zo fotografeerde hij plekken waar zich rampen hebben afgespeeld: de plaats in de Bijlmer waar het vliegtuig zich in de flat heeft geboord. En het water bij Zeebrugge waarin tientallen mensen verdronken bij een ongeluk met de Herald of Free Enterprise, een veerboot naar Engeland; op de foto kalme zachte golven, een lege horizon, geen mens, geen schip, slechts zee en lucht...

Kocken lijkt heel diep onder het oppervlak van zijn glimmende foto's te willen duiken. En de kijker kan meegaan. Dat wil zeggen, er is een minimum aan informatie nodig, duiding, de (korte) beschrijvingen bij de foto's doen in de meeste gevallen wel een belletje rinkelen. In Zwolle hangen er echter geen titels naast de foto's. De informatie werd verstrekt via andere kanalen: de lokale pers, huis-aan-huisbladen, en vervolgens van mond tot mond...

De doorkruiste pagina's betreffen wets-teksten die een 16-eeuwse bisschop na een juridische strijd mocht schrappen en dat letterlijk deed door er de kruisen overheen te zetten. Correcties uit lang vervlogen tijden. Het relief is een ander soort 'correctie'. Het gaat hier om een tijdens de beeldenstorm in 1580 onthoofde Madonna met kind met donoren. Met het vierde gebod in de hand werden door de protestanten religieuze afbeeldingen vernietigd of

verminkt.¹⁰ Feitelijk religieus-politiek geweld waarbij de recente rellen rond de profeet Mohammed kinderspel lijken.



Met die kleine beeld- en informatiecampagne haalde Kocken op indringende wijze een deel van de onzichtbare geschiedenis terug. Na twee jaar is het stof van die informatie neergedaald en lijken de kaders op de Zwolse muren leeg geworden, zoals de horizon boven de zee van Oostende. De beelden zouden weer mogen worden opgeborgen, tot een volgende 'opgraving'.

ZWOLLE 750

HERMAN NIEWEG

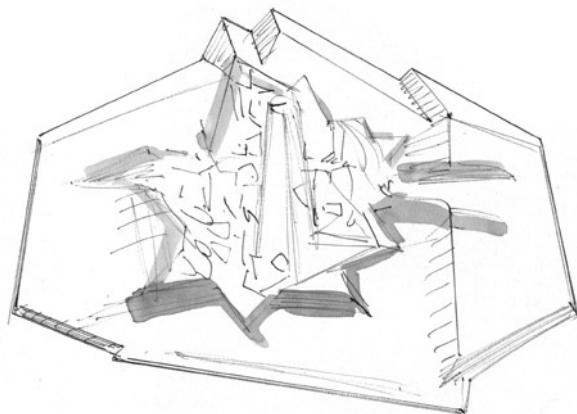
1980

Veel inwoners van Zwolle passeren op hun dagelijkse route historische bouwwerken; de stedelijke overlevering in fragmenten, de geschiedenis van de erflaters. De eigentijdse wandelaar zet de pas erin en loopt langs en door de stadsmuur, die eens de rand van de Middeleeuwse stad vormde; tot daar en niet verder. Diezelfde muur is nog in de 14e eeuw herbouwd om de oude muur wegens verzakking te vervangen.

De huidige grens tussen stad en land is niet zo scherp te trekken. De wandeling langs de stadtrand volgt wisselende oude en nieuwe paden en de oorspronkelijke randen bestaan nog slechts als restanten, als de ringen die ontstaan door kort na elkaar stenen in de vijver te werpen, en die elkaar verstoren. In de 21e eeuw staan de wachters bovendien niet aan de poorten maar blijven onzichtbaar, bevinden zich op talloze plaatsen binnen hun geklimatiseerde controlekamers, gekluisterd aan met camera's verbonden monitoren.

Ter gelegenheid van het 750 jarig bestaan van de stad in 1980 is een muurplastic van Herman Nieweg aangebracht op het gerestaureerde deel van de stadsmuur bij de overblijfselen van de Diezerpoort.¹¹ Een bescheiden reliëf in beton dat de plattegrond

van de oude vesting toont. Een schaduw van de vroegere omtrek, die stervormig was. De heldere vormen die verdwenen zijn in onze geest hier opnieuw gekneet en als een witte vlek op een bakstenen muur in harde materie gegoten.



Nabij is een bres. In gedachten verschijnen drukke taferelen, als op een schoolplaat. Kanonsvuur, gebulder en wapengekletter. Voorstellingen waarbij alles tegelijkertijd plaatsvindt en is samengebracht op één plek, hier, onder aan de muur. De bres bestaat nu als doorgang en is opgenomen in het stedelijk landschap, een parkachtige passage. Het gat in de muur kan slechts worden gedicht door de verbeelding.

TEKST EN UITLEG

RUDY J. LUIJTERS

2009

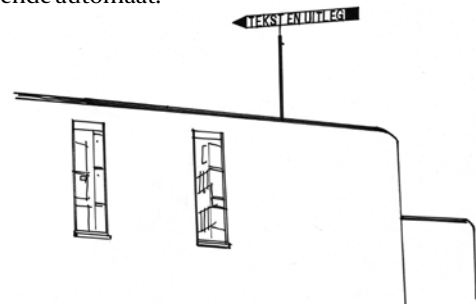
In 2003 werd de nieuwbouw van het Historisch Centrum Overijssel (HCO) in gebruik genomen. Het oudere gebouw van architect Tauber werd door Rob Moritz, architect te Zwolle, op een heel bijzondere wijze opgenomen in een dynamisch architecturaal gebaar dat de stijve ingetogenheid van de oude baksteenbouw soepel ombuigt naar het hier en nu. Het HCO weet zich daarmee te meten met de meest uitnodigende gebouwen van Zwolle.

Bij nieuwbouw of verbouw van rijksgebouwen besteedt de overheid een deel van de bouwsom aan beeldende kunst. Zo werd er ook voor het vernieuwde HCO een opdracht uitgeschreven voor een kunstwerk. In dit geval zou dat niet alleen onderdeel moeten worden van het het nieuwe complex, maar bovendien ruimte moeten gaan bieden aan een uitzonderlijk deelarchief, dat van de kunstcommissie van Zwolle, die met haar 'Archief Zwolle' een radicaal nieuw beleid voorstond met betrekking tot kunst in openbare ruimte.¹²

Kie Ellens, indertijd de adviseur van de Rijksbouwmeester voor de beeldende kunst, stelde voor een opdracht uit te schrijven aan de Canadese kunstenaar Kim Adams, die bekend staat vanwege zijn fijnzinnige architecturale sculpturen. Maar zijn ont-

werp deed de Rijksgebouwendienst en de directie van het HCO besluiten niet een derde 'gebouw' aan de bestaande architectuur toe te voegen (vanwege met name beheer-technische bezwaren). De kunstenaar werd vervolgens bedankt voor zijn inspanningen.

In overleg met alle betrokken partijen werd een nieuwe opdrachtomschrijving geformuleerd en vervolgens een kunstenaar benaderd, die al snel met het voorstel kwam om het gebouw te bekronen met een robuuste windwijzer waarop te lezen staat: TEKST EN UITLEG. Daarnaast zou deze 'tekst en uitleg' letterlijk genomen worden met de publicatie van een boekje over kunst in de openbare ruimte van Zwolle. Zoals het HCO feitelijk 'tekst en uitleg' geeft (in woord en beeld) van de geschiedenis van de regio, zo poogt TEKST EN UITLEG dit ook te doen door tekst en beeld. En wel in de vorm van de publicatie die u nu in de hand heeft. Slechts op één locatie is deze te verkrijgen: in het HCO via een handbediende automaat.



NOTEN

- 1 De auteurs hebben niet kunnen achterhalen wie de ontwerper is van dit monument.
- 2 De Duitsers zouden dit een 'Mahnmal' noemen, een gedenkteken dat 'maant'.

3 We kregen te maken met die angst omdat we het hek van Struyken fotografeerden. En daarmee uiteraard ook het belastingkantoor. Dat werd de dienstdoende beveiligingsbeambte teveel. Wellicht had hij ons al op zijn monitoren verdacht rond het gebouw zien struinen. Maar met het openlijk fotograferen ervan, zomaar, voor de hoofdingang, gingen we naar zijn idee echt te ver. Hij stormde naar buiten. Wat dat wel te betekenen had. En dat dat niet zomaar ging. Want u weet wel, terrorisme en zo. Dat hij zijn meerdere zou waarschuwen.

Hetgeen geschiedde. En dat leidde ertoe dat wij, kunstbewonderende wandelaars, geschaduwde werden, letterlijk, want op nog geen meter afstand gevolgd door een norse 'meerdere'. Uiteindelijk werden we op intimiderende wijze verzocht onze hiel en lichten, uit de buurt van het gebouw te blijven. Hetgeen we deden, verwonderd over deze andere tijden, over de waanzin van de achterdocht en de opgeklopte angst, Het bevel is van de zotten en de lafaards. Struykens transparante hek is de stille roestbruine getuige van dit misverstand.

Dat hek gaat dicht, dat durven we dus te voorspellen.

Overigens hebben we bij de directie van het belastingkantoor een klacht ingediend. Van het Ministerie van Financiën, verantwoordelijk voor de beveiligingswerkzaamheden van het Belastingkantoor kregen we een helder antwoord en formele excuses waarbij de toezegging dat het beveiligingspersoneel nieuwe instructies zou krijgen met betrekking tot dit soort zaken (april 2009).

- 4 Arnoud Holleman ontbreekt in de site www.beeldeninzwolle.nl, het zou mooi zijn als er verwezen wordt naar het werk 'Call Me'.
- 5 Arnoud Holleman vervolgt intensief Rodin's spoor verder. Hij schrijft aan een publicatie over de beeldhouwer (1840-1917).
- 6 Het gebouw achter het beeld De Krullevaar, van Hans van Benthem, betreft de basisschool de Zevensprong in de Muurmeesterstraat in Zwolle.
- 7 Inmiddels (zomer 2009) is er op de site informatie over Corrections te vinden, maar niet dat het werk binnen Archief Zwolle tot stand is gekomen, en ook niets over de termijn waarop het werk verwijderd gaat worden. Uit correspondentie met de maker leerden we dat het werk beter ontmanteld kon worden, juist omdat de kunstenaar hechtte aan genoemde context – de op verschillende wijze verspreide informatie over de geschiedenis van wat is afgebeeld, de correcties – die op dit moment niet meer gekend kan worden verondersteld bij het publiek.
- 8 De steen van Rosette bevatte namelijk namelijk in drie talen dezelfde tekst. Met behulp van de andere, meer bekende talen konden de hiërogliefen definitief en correct vertaald worden.
- 9 Zie ook het nawoord (pag. 45) over Archief Zwolle
- 10 "Maak geen godenbeelden, geen enkele afbeelding van iets dat in de hemel hier boven is of van iets beneden op de aarde of in het water onder de aarde."
- 11 De wandplastiek is niet in opdracht van de gemeente Zwolle gemaakt maar is door City Centrum aan de gemeente geschonken. Ze Bevindt zich in de stadsmuur ter hoogte van de Pletterstraat.
- 12 Zie ook 'Archief Zwolle' (pag. 5)

NAWOORD

ATELIER VELDWERK

Indirect is 'Tekst en Uitleg' het resultaat van het beleid van de gemeente Zwolle met betrekking tot kunst in de openbare ruimte waar het de binnenstad betrof. Met 'Archief Zwolle' zocht de Commissie Beeldende Kunst Zwolle naar nieuwe manieren om voor de beperkte fysieke ruimte in de binnenstad beeldende kunst te realiseren. Criteria als immaterialiteit en tijdelijkheid werden als uitgangspunt gekozen, waarmee fysieke belemmeringen voor een groot deel werden omzeild. En tenslotte zou niet de commissie de keuze maken voor het vervolg van het traject, maar zouden de kunstenaars iemand aanwijzen om de volgende stap te maken, wat recht zou doen aan het niet-omlijnde maar open karakter van het experiment. De werken van Arnoud Holleman en Gert Jan Kocken zijn binnen deze context ontstaan. Ilse van Opzeeland maakte een inventarisatie van geluiden in de binnenstad, getiteld Sound Scape, geluidswandelingen die in een digitale catalogus zijn vastgelegd en kunnen worden beluisterd. Bijzonder aan 'Archief Zwolle' is verder dat niet strikt wordt vastgehouden aan beeldende kunst. Zo is aan schrijver en journalist Igor Cornelissen (die overigens bewoner is van Zwolle) gevraagd een tekst te schrijven die betrekking heeft op de binnenstad uit zijn jeugd. Alle bijdragen zullen op enigerlei wijze

binnen het HCO worden samengebracht, de eerste reeks in ieder geval al binnen deze publicatie. Het is de bedoeling dat 'Archief Zwolle' na acht opdrachten wordt geëvalueerd, waardoor het mede basis kan worden voor verder beleid met betrekking tot beeldende kunst in het centrum van Zwolle.

De concrete aanleiding voor deze publicatie was het kunstwerk waarvan dit boekje deel uitmaakt. De automaat waaruit het is gerold staat in het Historisch Centrum Overijssel (HCO) in Zwolle. Het oorspronkelijke gebouw van de architect Tauber heeft in 2005 een uitbreiding gekregen ontworpen door Rob Moritz van architectenbureau 19 het Atelier te Zwolle. Omdat het een Rijksgebouw betreft, gold hier de zogenaamde percentageregeling waarbij een klein vastgesteld percentage van de bouwsom beschikbaar wordt gemaakt voor een kunstwerk. In dit geval heeft dat geleid tot het drievoudige werk 'Tekst en Uitleg'. Drievoudig omdat het uit drie delen bestaat; ten eerste een windwijzer met de tekst Tekst en Uitleg op het dak van het gebouw; ten tweede de automaat waaruit de publicatie Tekst en Uitleg kan worden verkregen, en tenslotte deze publicatie zelf. U vindt onder de titel 'Tekst en Uitleg' een toelichting van dat kunstwerk in de reeks beschrijvingen eerder in het boekje. De auteurs hopen dat 'Archief Zwolle' tot nog vele betekenisvolle beelden mag leiden.

COLOFON

Deze publicatie is onderdeel van het kunstwerk 'Tekst en Uitleg' dat in opdracht van de Rijksgebouwendienst en de gemeente Zwolle is ontworpen en gerealiseerd door Rudy J. Luijters in 2009

De windwijzer op het dak van het HCO is vervaardigd door constructiebedrijf Börger in Mijdrecht

De automaat binnenin het HCO is ontwikkeld door de Technische Universiteit Eindhoven.

Publicatie

Teksten en tekeningen: Atelier Veldwerk (Rudy J. Luijters en Onno Dirker)

Grafische vormgeving: Studio Annelys de Vet, Brussel

Drukwerk:.....

Met dank aan: Barbara Borst (Kunstadviscommissie Zwolle), Paul Harmens (Afdeling beheer en exploitatie van het HCO), Tanja Karreman (adviseur Rijksbouwmeester), Lucas Luyken (productiewerk), Rob Moritz (Architect 19 het Atelier, nieuwbouw HCO), Bert de Vries (directeur HCO)