
HET BOSMANARCHIEF

(werktitel)

**EEN ONTLEDING VAN HET LANDSCHAP
OF:
DE ANATOMISCHE LES VAN DELTAPOORT**

INHOUD

- 5 INLEIDING / CONTEXT
- 7 ANALYSE LANDSCHAP DELTAPOORT
- 9 VOORSTEL
(werktitel: *Het Bosmanarchief*)
- 15 PLAN VAN AANPAK
- 19 *Atelier Veldwerk*





INLEIDING / CONTEXT

Deze bundel is onderdeel van het onderzoek van Atelier Veldwerk (Rudy Luijters en Onno Dirker) dat moet leiden tot een voorstel voor een kunstwerk in Deltapoort. De Provincie Zuid-Holland heeft middels het Kunstgebouw een drietal kunstenaars uitgenodigd een visie op het gebied te ontwikkelen en tot voorstellen te komen om de beleefbaarheid van het landschap en de culturele identiteit ervan te versterken. Een kunstproject dat tevens de opmaat zou moeten vormen voor de verdere gebiedsontwikkeling. Naast de eigenheid en karakteristiek van Deltapoort worden de cultuurhistorische aspecten in dit project centraal gesteld.

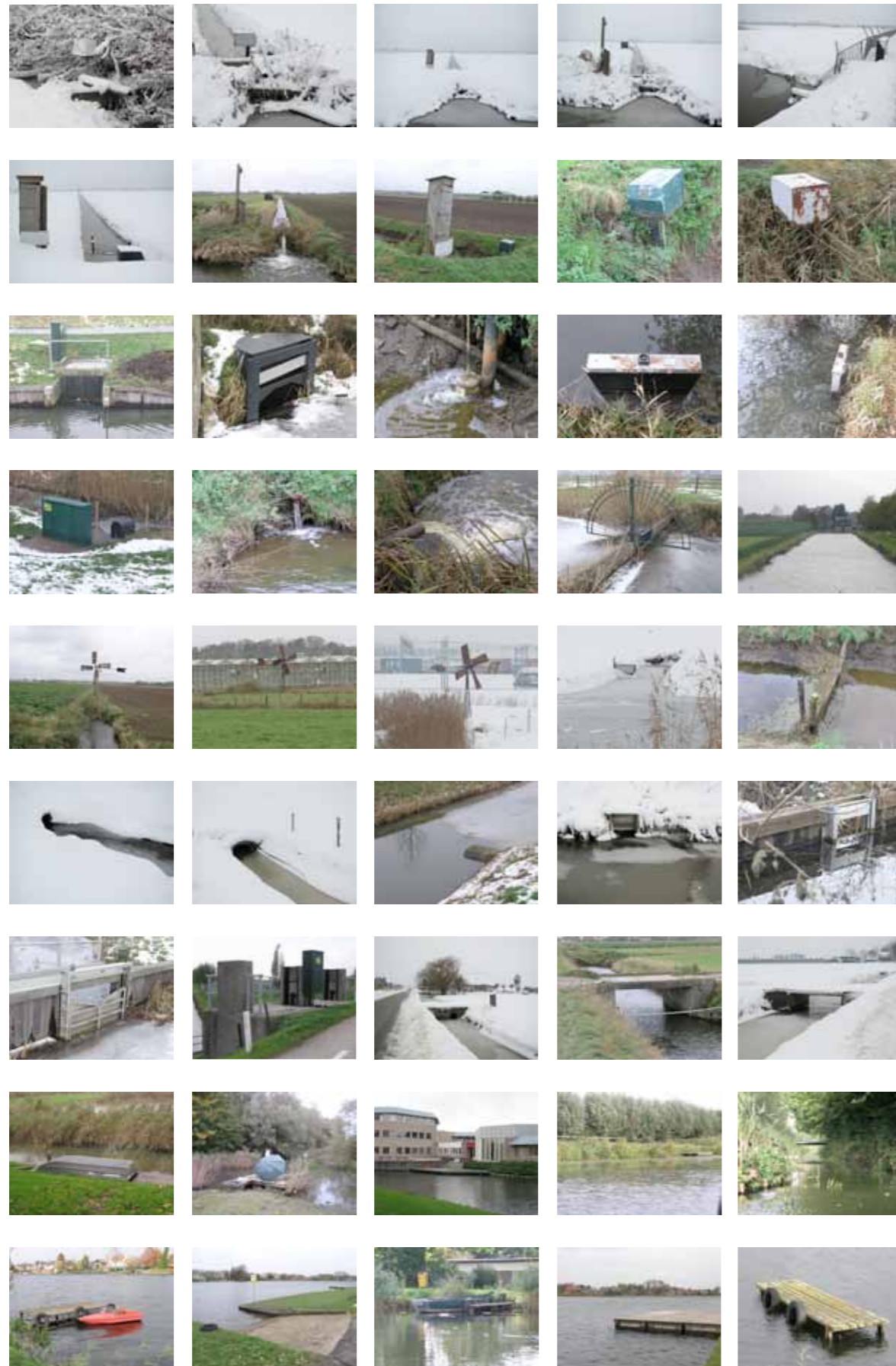
Na een eerste ongerichte verkenning van de regio heeft ons verder onderzoek zich met name gericht op dat wat gezien kan worden als de onderligger van het gebied: de waterstructuur en de waterbouwkundige werken. Als een solide grid heeft het systeem van waterbeheersing wellicht het minst geleden onder de relatief recente en ingrijpende fysieke transformaties. Het is vanzelfsprekend dat bescherming tegen overstromingen van de rivieren en beheersing van het waterpeil niet afhankelijk is van de gewijzigde bestemming en het profiel van veel onderdelen van Deltapoort. Het beheersen van het waterpeil blijft tenslotte van levensbelang, ongeacht het gebruik van de grond.





ANALYSE LANDSCHAP DELTAPOORT

Deltapoort beweegt. Letterlijk en figuurlijk. De afgelopen decennia is het gebied, dat een min of meer homogeen en typisch Hollands polderlandschap was, versneden tot een lappendeken van heel verschillende functies en gebruik; belangrijke infrastructuure werken, snelwegen en spoorlijnen, doorsnijden het rivierenlandschap dat eerder een voornamelijk agrarische bestemming had. Ontwikkelingen in de richting van industrialisering en bewoning (stadsuitbreidingen) lijken volledig gedreven door economische motieven, waarbij de identiteitsbepalende cultuurhistorische aspecten zo goed als volledig veronachtzaamd werden. De infrastructuure werken maken uiteraard onderdeel uit van die ontwikkelingen. Maar hoewel het Nederlandse ingenieurslandschap voor een deel ook gelezen kan worden als een bijzonder cultuurlandschap, komen deze specifieke kwaliteiten in Deltapoort niet sterk tot hun recht. Wat onverlet laat dat direct onder het gefragmenteerde oppervlak een gaaf systeem ligt van sloten, vaarten en rivieren, waarin het water stroomt, stijgt, daalt, maalt, stuwt, spuit en borrelt, in een proces dat nooit stilstaat. Het fijnmazige netwerk van rivieren, vaarten en sloten met daarin de waterstaatkundige bouwwerken – is grotendeels onzichtbaar, maar feitelijk wordt het weefsel er door samengebonden en werkt in die zin als het stiksel van de lappendeken.



HET “BOSMAN-ARCHIEF”

Een ontleding van het landschap of de anatomische les van Deltapoort

Wat ons voor ogen staat is het inzichtelijk maken van alle waterbouwkundige elementen in het landschap: stuwen, dammetjes, gemalen, duikers, putten, molentjes, sluisjes, enz., met uitzondering van de kunstwerken op het allerhoogste schaalniveau (dijklichamen, etc). Het gaat in principe om al die heel overzichtelijke elementen van menselijk maat.

impliciet/expliciet: tonen door benoemen

In eerste instantie hopen we dit te doen door het zorgvuldig inventariseren, classificeren en rubriceren van de verschillende onderdelen van het landschap. De simpele daad van het ontleden leidt reeds tot een samenhangend beeld; de kaarten, beschrijvingen en foto's worden opgenomen in een publicatie (“Inventaris Landschap Deltapoort”) die dit beeld ‘openbaar’ en overdraagbaar maken.

Deze papieren versie krijgt in het landschap een fysiek aanwezige variant in de vorm van aanduidingen op en aan de locaties en objecten in het veld. Het nummeren, benoemen of aanduiden, maakt het netwerk zichtbaar, verbindt de elementen met elkaar. (Nader onderzocht moet worden welke beeldtaal of grammatica daar het meest geschikt voor is en of daar (historische) aanleidingen voor zijn in de regio. Het op deze wijze doen oplichten van knooppunten in het watersysteem zou parallel moeten lopen met het fysiek ontsluiten van de elementen (vrij maken, schoonmaken, bereikbaar maken).



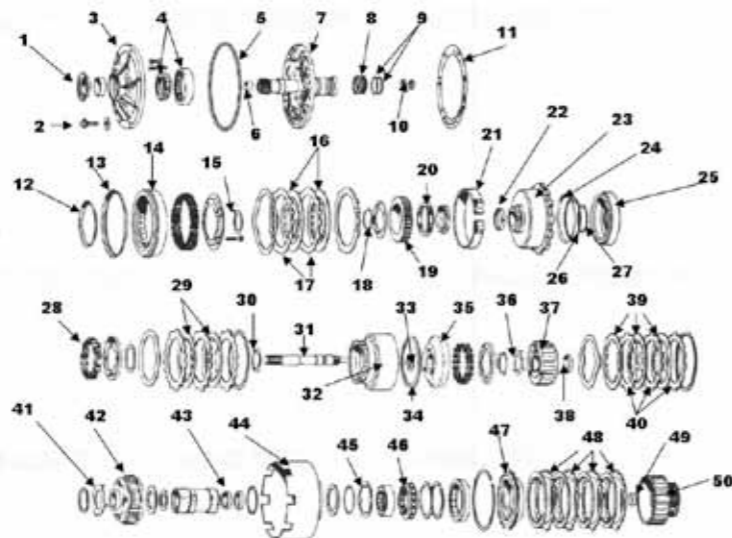


bewegend beeld

In tweede instantie denken we aan een beweging in de richting van meer specifieke toepassing van visueel interessante kwaliteiten. Het stuwen, malen, doorlaten en in beweging brengen van water is niet alleen noodzakelijk om het waterpeil te reguleren, maar levert in veel gevallen ook een sterk beeld op: stromen, spuiten, borrelen. Een ander beeld, dat van de draaiende wieken van de kleinschalige molentjes (de zgn. Bosmanmolentjes*) zal op heel korte termijn tot het verleden behoren. Waarmee opnieuw een heel karakteristiek aspect van het polderlandschap sneuvelt uit economische of praktische motieven. We stellen voor te onderzoeken hoe deze (gerestaureerde) molentjes blijvend ingezet kunnen worden voor bemaling, een betere waterkwaliteit, natuurlijke reiniging of een gerelateerd gebruik van windenergie en water. Visueel betekent dit een behoud en versterking van de zichtbaarheid van de dynamiek van het water.

integratie

Met deze voorstellen sluiten we aan op de doelstellingen en de plannen van H+N+S met betrekking tot ecologie, recreatie en verankering van het landschap in de lokale (cultuur)historie. Uiteraard is het zaak dat in overleg met andere partijen wordt aangesloten op bestaande en nieuw aan te leggen infrastructuren. Met het openen en vrijmaken van specifieke plekken wordt ook plaats geboden aan activiteiten of mogelijkheden die binnen andere plannen aan de orde komen, bijvoorbeeld als afstapplaats voor fietsers, een drinkplaats voor paarden (of ezels), etc.



PLAN VAN AANPAK

1

- Inventariseren
- Benoemen
- Nummeren

Als eerste vindt het oplijsten, aanduiden, verwijzen en naamgeven plaats. Vervolgens het in kaart brengen, het maken van een publicatie en het ontwerpen van naamplaten, bordjes en nummerplaatjes en peilborden.

2

- Ontsluiten
- Restaureren/renoveren

Geselecteerde elementen (molentjes, bruggen, gemaaltjes, stuwen, etc.) worden vrijgemaakt, hersteld of aangepast. Belangrijk aspect daarbij is dat functies expliciet gemaakt worden, helder zichtbaar, zodat het borrelen, spuiten, sproeien, irrigeren en stromen niet langer verborgen blijft. De eerder ontworpen peil-, naam- en cijferbordjes kunnen daarna aangebracht worden.

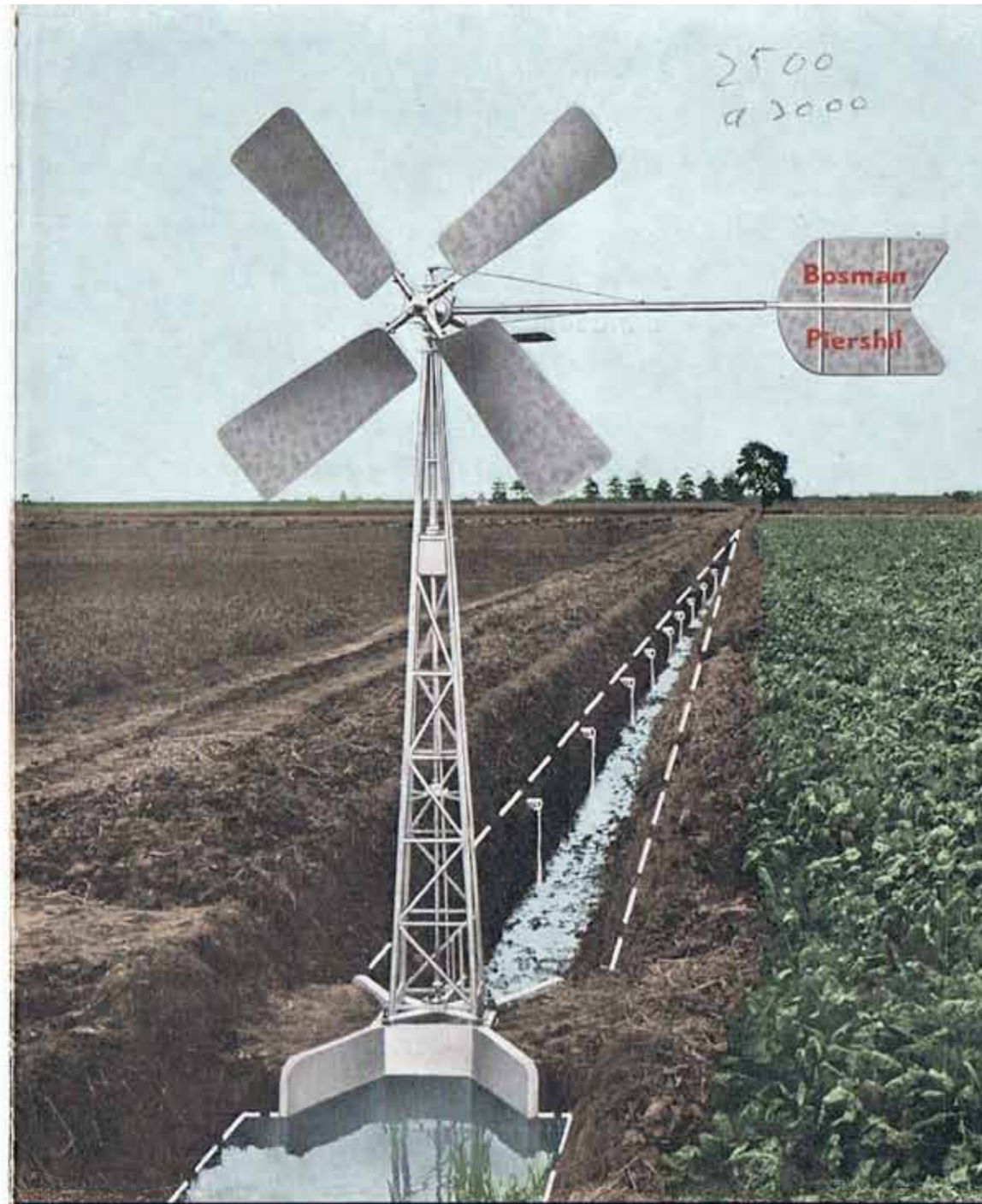
3

- Modificatie/reconversie

Een aantal onderdelen wordt aangewezen voor functieverandering (bijv. : elektriciteit opwekken in plaats van water malen, tbv. elektrisch gemaal of als laadpunt van elektrische fietsen).

In de laatste fase, de loop van het proces van de gebiedsontwikkeling en in overleg met andere partijen kan het netwerk van waterstaatkundige elementen verder uitgebreid of aangepast worden, met het 'Bosman-archief' als richtlijn. In die zin moet ons voorstel ook opgevat worden als zowel een schot voor de boeg voor verdere ontwikkeling op korte termijn, als een handleiding of inrichtingsprotocol voor de landschappelijke inrichtingselementen van Deltapoort op de lange(re) termijn. Onze eerste ontwerpvoorstellen zullen derhalve met de betrokken partijen moeten worden doorgesproken en geaccordeerd.





2500
a 3000

Bosman
Piershil

ONZE VOLAUTOMAAT
NED. OCTROOI N^o 42037

MOLENBOUW-BOSMAN N.V.

PIERSHIL - TELEFOON 01869/316

ATELIER VELDWERK

Rudy Luijters en Onno Dirker, beeldend kunstenaars, werken sinds 2003 samen, binnen Atelier Veldwerk, aan projecten die betrekking hebben op de inrichting van de openbare ruimte en het landschap in de breedste zin van het woord.

Het inventariseren, analyseren en het tonen van de werkelijkheid in een nieuw verband staat in het werk voorop, het doen van – discrete – ingrepen kan daaruit volgen, maar de culturele analyse kan ook doel op zich zijn. Vertrekpunt is steeds de beeldende kunst. De methode is die van ‘de ongerichte blik’, vanuit een cultureel perspectief onderzoek doen zonder vooraf vastgestelde criteria of richtlijnen. Ook de vorm, het resultaat van het onderzoek, wordt niet vooraf bepaald, maar komt tot stand naar aanleiding van de bevindingen en kan derhalve leiden tot een ruimtelijke ingrepen, een publicatie met tekst en beeld, geluid- of videowerk, of een combinatie van die verschillende media.



* Noot:

Het Bosmanmolentje kan in onze ogen model staan, als letterlijk en figuurlijk beeld, voor het dynamische watersysteem. Dit type molen is ontwikkeld door Bas Bosman (in Piershil, in de nabijgelegen Hoeksewaard). De voormalige scheepsmachinist vestigde zich in 1929 als smid in het dorpje Piershil. In de vroege jaren dertig werden de eerste Bosmanmolentjes gebouwd; kleinschalige molentjes die op windkracht geheel onafhankelijk van bediening functioneren. Door middel van een ingenieus vlotter- en vaansysteem draaien de wieken zichzelf uit de wind bij een van tevoren ingesteld waterpeil. Anno 1946 stonden er zo'n 2000 Bosmanmolens verspreid over Nederland, België, Frankrijk, Noorwegen, Tenger, Brits-Indië, Indo-China, Sri Lanka, Java en West-Indië. Draaiend op windenergie en samengesteld uit onder meer oude Ford-onderdelen was de productie ervan een voorbeeld van duurzaamheid en recycling avant-la-lettre. Bij het 40-jarige jubileum van de fabriek in 1969 stonden er ruim 6000 bemalingswerken verspreid over de hele wereld. Het oorspronkelijke molentje wordt nog altijd in Piershil gemaakt, door Bosman Watermanagement.
